



สถานการณ์ด้านการท่องเที่ยวเดือนกุมภาพันธ์ 2563

● สถานการณ์ท่องเที่ยวระหว่างประเทศ

“ผลจากการระบาดของ COVID-19 ภายนอกประเทศจีน เริ่มส่งผลกระทบต่อการลดลงของจำนวนนักท่องเที่ยวชาวต่างชาติที่เดินทางมาจากยุโรปและภูมิภาคอื่น ๆ”

เดือนกุมภาพันธ์ 2563 มีนักท่องเที่ยวชาวต่างชาติเดินทางมาท่องเที่ยวประเทศไทย จำนวน 2.06 ล้านคน หดตัวร้อยละ 42.78 เมื่อเปรียบเทียบกับช่วงเวลาเดียวกันของปีที่ผ่านมา สร้างรายได้ 0.10 ล้านล้านบาท หดตัวร้อยละ 43.90 เมื่อเปรียบเทียบกับช่วงเวลาเดียวกันของปีที่ผ่านมา ขณะที่ จำนวนและรายได้จากนักท่องเที่ยวชาวต่างชาติสะสมในช่วงเดือนมกราคม – กุมภาพันธ์ 2563 มีจำนวนนักท่องเที่ยวชาวต่างชาติสะสมเดินทางมาท่องเที่ยวประเทศไทยจำนวน 5.87 ล้านคน หดตัวร้อยละ 19.80 เมื่อเปรียบเทียบกับช่วงเวลาเดียวกันของปีที่ผ่านมา มีรายได้จากการท่องเที่ยว 0.29 ล้านล้านบาท หดตัวร้อยละ 23.16 เมื่อเปรียบเทียบกับช่วงเวลาเดียวกันของปีที่ผ่านมา

โดยการระบาดของ COVID-19 ในประเทศจีนยังคงมีการระบาดอย่างรุนแรงต่อเนื่องมาจากเดือนมกราคม 2563 โดยพบการระบาดมากที่สุดในช่วงกลางเดือนกุมภาพันธ์ 2563 ในขณะที่ช่วงปลายเดือนกุมภาพันธ์ 2563 การระบาดเริ่มขยายวงกว้างออกไปนอกประเทศจีน ทำให้การระบาดของ COVID-19 ภายนอกประเทศจีนมีการตรวจพบผู้ติดเชื้อและมีแนวโน้มการระบาดที่รุนแรงมากขึ้นในภูมิภาคอเมริกา ยุโรป และตะวันออกกลาง ซึ่งส่งผลให้นักท่องเที่ยวในช่วงเวลานี้หยุดการเดินทางท่องเที่ยว สำหรับจำนวนนักท่องเที่ยวชาวต่างชาติที่เดินทางมาประเทศไทย 5 อันดับแรก ได้แก่ รัสเซีย มาเลเซีย จีน ลาว และ ญี่ปุ่น ตามลำดับ^P ในขณะที่อัตราการหดตัวของนักท่องเที่ยวชาวต่างชาติที่ท่องเที่ยวในประเทศไทย 5 อันดับแรกเดือนกุมภาพันธ์ 2563 ประกอบไปด้วย จีน เกาหลีใต้ สหรัฐอาหรับเอมิเรตส์ คูเวต และ ฮองกง ตามลำดับ^P

จำนวนนักท่องเที่ยว 5 อันดับแรก ในเดือนกุมภาพันธ์ 2563^P

	จำนวน (คน)	%CH (Y-o-Y)
รัสเซีย	214,315	+11.88
มาเลเซีย	196,099	-39.61
จีน	160,564	-84.92
ลาว	136,089	-0.86
ญี่ปุ่น	136,045	-15.94

อัตราการหดตัวของนักท่องเที่ยวใน ประเทศไทย 5 อันดับแรก เดือน กุมภาพันธ์ 2563^P

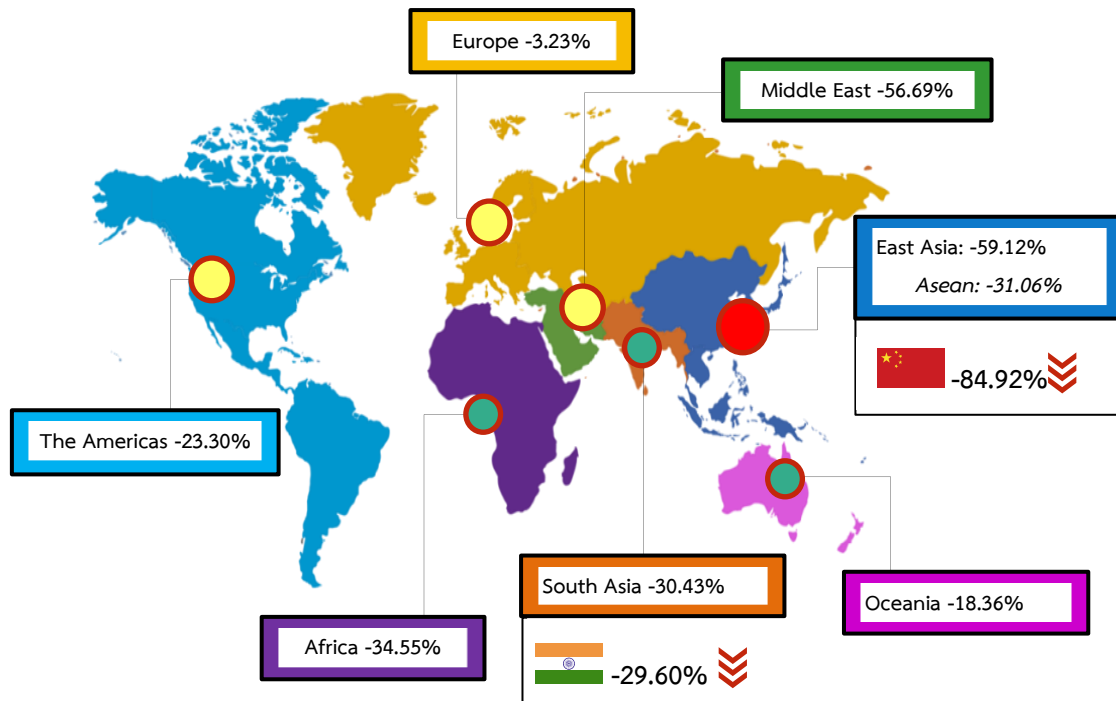
	จำนวน (คน)	%CH (Y-o-Y)
จีน	160,564	-84.92
เกาหลีใต้	50,549	-72.59
ยูเออี	1,368	-71.66
คูเวต	1,716	-62.26
ฮองกง	36,403	-54.80



อัตราการขยายตัวของจำนวนนักท่องเที่ยวของนักท่องเที่ยวต่างชาติ
(ไตรมาสที่ 4 ปี 2562 ถึง กุมภาพันธ์ 2563)

ประเทศ	Q4/2562			2563	
	%CH (Y-o-Y)			%CH (Y-o-Y)	
	ต.ค.	พ.ย.	ธ.ค.	ม.ค.	ก.พ.
จีน	+ 27.81	+ 18.33	+ 1.51	-3.71	-84.92
มาเลเซีย	+ 6.99	- 7.58	- 0.30	+20.61	-39.61
รัสเซีย	+ 5.41	+ 10.38	+ 8.52	+11.24	+11.88
เกาหลีใต้	+ 14.41	+ 0.75	+ 3.58	-3.53	-72.59
อินเดีย	+ 37.90	+ 22.60	+ 12.42	-2.64	-29.60

อัตราการขยายตัวของนักท่องเที่ยวต่างชาติรายภูมิภาค เดือนกุมภาพันธ์ 2563



- หมายถึง ภูมิภาคที่ตรวจพบผู้ติดเชื้อ COVID-19 และมีภาวะระบาดรุนแรง
- หมายถึง ภูมิภาคที่ตรวจพบผู้ติดเชื้อ COVID-19 และมีแนวโน้มเข้าสู่ภาวะระบาดรุนแรง
- หมายถึง ภูมิภาคที่ตรวจพบผู้ติดเชื้อ COVID-19 แต่ยังไม่พบแนวโน้มการระบาดที่รุนแรง



สถานการณ์ท่องเที่ยวในประเทศ

เดือนกุมภาพันธ์ 2563 มีนักท่องเที่ยวชาวไทยเดินทางท่องเที่ยวในประเทศจำนวน 8.09 ล้านคน-ครั้ง หดตัวร้อยละ 28.32 สร้างรายได้ 0.06 ล้านล้านบาท หดตัวร้อยละ 35.80 เมื่อเปรียบเทียบกับช่วงเวลาเดียวกันของปีที่ผ่านมา ขณะที่ ตั้งแต่เดือนมกราคม – กุมภาพันธ์ 2563 มีจำนวนและรายได้สะสมจากนักท่องเที่ยวชาวไทยเดินทางท่องเที่ยวภายในประเทศจำนวนทั้งสิ้น 20.22 ล้านคน-ครั้ง หดตัวที่ร้อยละ 15.60 มีรายได้จากการท่องเที่ยว 0.15 ล้านล้านบาท หดตัวร้อยละ 19.03 จากช่วงเวลาเดียวกันของปีที่ผ่านมา โดยจังหวัดที่จำนวนนักท่องเที่ยวชาวไทยขยายตัว 3 อันดับแรก ได้แก่ จังหวัดจันทบุรี กาฬสินธุ์ และ นครพนม ตามลำดับ^P

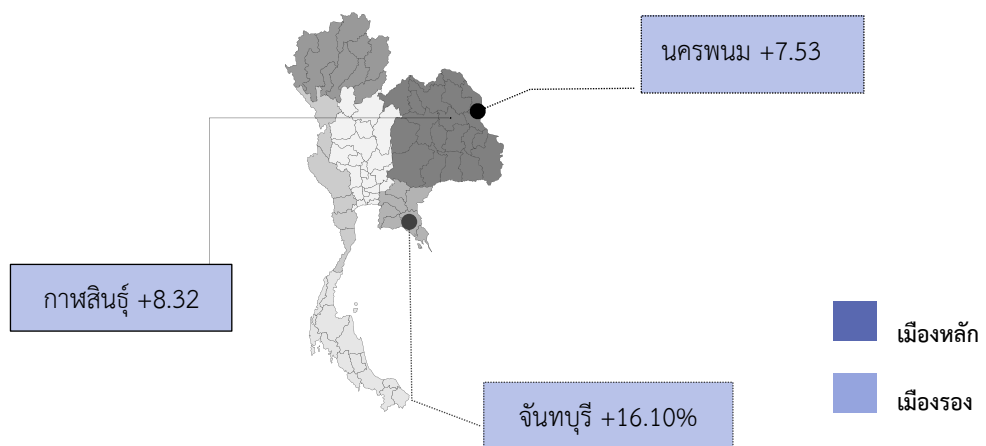
อัตราการขยายตัวจำนวนของนักท่องเที่ยวชาวไทย ที่ท่องเที่ยวในประเทศ (ไตรมาสที่ 4 ปี 2562 ถึง กุมภาพันธ์ 2563)

Q4/2562			2563	
%CH (Y-o-Y)			%CH (Y-o-Y)	
ต.ค.	พ.ย.	ธ.ค.	ม.ค.	ก.พ.
+ 2.30	- 2.21	- 3.32	-4.28	-28.32

อัตราการขยายตัวรายได้ของนักท่องเที่ยวชาวไทย ที่ท่องเที่ยวในประเทศ (ไตรมาสที่ 4 ปี 2562 ถึง กุมภาพันธ์ 2563)

Q4/2562			2563	
%CH (Y-o-Y)			%CH (Y-o-Y)	
ต.ค.	พ.ย.	ธ.ค.	ม.ค.	ก.พ.
+ 4.89	- 4.43	-2.61	-3.48	-35.80

จังหวัดที่มีอัตราการขยายตัวของนักท่องเที่ยวชาวไทยสูงสุด 3 อันดับแรก เดือนกุมภาพันธ์ 2563^P



^P Preliminary ข้อมูลเบื้องต้น ครั้งที่ 1 (ข้อมูลเบื้องต้นจากสำนักงานตรวจคนเข้าเมือง)



ประเด็นความท้าทายด้านการท่องเที่ยว



ปัจจัยสนับสนุน

- + มาตรการช่วยเหลือและพยุงเศรษฐกิจที่เกี่ยวข้องกับอุตสาหกรรมการท่องเที่ยวที่ โดยประกอบไปด้วย
 - มาตรการสร้างความเชื่อมั่นให้นักท่องเที่ยว
 - มาตรการยกระดับมาตรฐานการท่องเที่ยวไทย
 - มาตรการเยียวยาจากสภาวะวิกฤต
 - มาตรการกระตุ้นการเดินทางท่องเที่ยว



ปัจจัยเสี่ยง

- ผลกระทบจากการระบาดของ COVID-19 ที่เริ่มมีการระบาดรุนแรงขึ้นภายนอกประเทศจีน ส่งผลให้นักท่องเที่ยวชาวต่างชาติยังคงหยุดการเดินทางท่องเที่ยว
- การหยุดเดินทางท่องเที่ยวของนักท่องเที่ยว และการระงับให้บริการของสายการบินบางเส้นทาง สร้างผลกระทบกับอุตสาหกรรมท่องเที่ยวเป็นวงกว้าง

“การวิเคราะห์ด้วย Tourism Satellite Account (TSA) เป็นเครื่องมือที่แสดงให้เห็นผลกระทบทางเศรษฐกิจจากการระบาดของ COVID-19 ต่อธุรกิจภาคการท่องเที่ยว 12 สาขาสำคัญ

เดือนกุมภาพันธ์ 2563 การระบาดของ COVID-19 ยังคงระบาดอย่างต่อเนื่องและได้เริ่มแพร่กระจายไปทั่วโลก ซึ่งการประเมินความเสี่ยงการแพร่กระจายของไวรัสยังอยู่ในระดับสูง ทั้งภายในและภายนอกประเทศจีน¹ ในขณะที่การระบาดในประเทศจีนเริ่มมีแนวโน้มการตรวจพบผู้ติดเชื้อรายใหม่ในอัตราที่ลดลง² ตั้งแต่วันที่ 20 กุมภาพันธ์ 2563 เป็นต้นมาเริ่มมีการระบาดมากในพื้นที่นอกประเทศจีนโดยองค์การอนามัยโลก (WHO) ได้ประกาศเตือนว่าประเทศที่อาจเกิดการระบาดรุนแรงประกอบไปด้วย เกาหลีใต้ อิหร่าน และ อิตาลี³ ในขณะที่ช่วงปลายเดือนกุมภาพันธ์ 2563 ส่งผลให้จำนวนผู้ติดเชื้อเริ่มกระจายสู่ประเทศอื่นในทุกภูมิภาคของโลก โดยกระทรวงสาธารณสุข ขอความร่วมมือในการเลื่อนการเดินทางไปกลุ่มประเทศที่มีความเสี่ยง ประกอบไปด้วย ประเทศจีน (นับรวม ฮองกง มาเก๊า ไต้หวัน) ญี่ปุ่น สิงคโปร์ เกาหลีใต้ อิตาลี อิหร่าน และ สหรัฐอเมริกา⁴

¹ Coronavirus disease 2019 (COVID-19) Situation Report – 40 29 February 2020

https://www.who.int/docs/default-source/coronaviruse/situation-reports/20200229-sitrep-40-covid-19.pdf?sfvrsn=849d0665_2

² Report of the WHO-China Joint Mission on Coronavirus Disease 2019 (COVID-19) 16-24 February 2020

<https://www.who.int/docs/default-source/coronaviruse/who-china-joint-mission-on-covid-19-final-report.pdf>

³ World is approaching coronavirus tipping point, say experts

<https://www.theguardian.com/world/2020/feb/23/world-is-approaching-coronavirus-tipping-point-experts-say>

⁴ งดไป 6 ประเทศกลุ่มเสี่ยง COVID-19 สธ.แนะ 'เลื่อนเดินทาง'

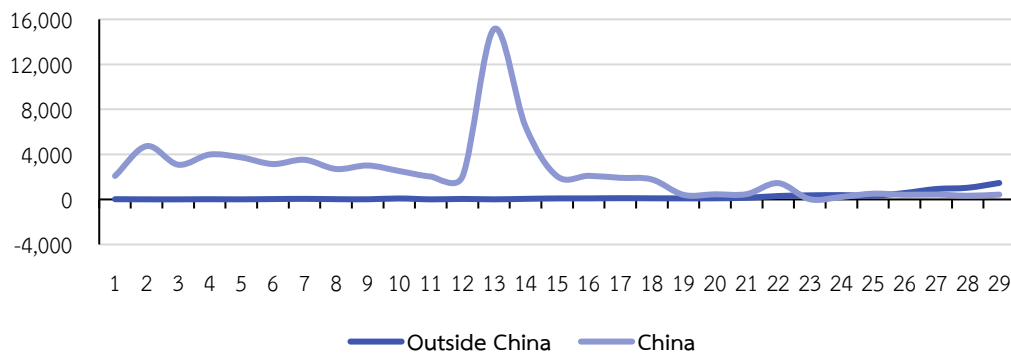
<https://www.bangkokbiznews.com/news/detail/868028>

^P Preliminary ข้อมูลเบื้องต้น ครั้งที่ 1 (ข้อมูลเบื้องต้นจากสำนักงานตรวจคนเข้าเมือง)



สำหรับประเทศไทยมีมาตรการคัดกรองผู้โดยสารระหว่างประเทศอย่างเข้มงวดในท่าอากาศยานและด่านต่าง ๆ โดยมีการเริ่มมาตรการคัดกรองตั้งแต่วันที่ 3 มกราคม 2563 และเป็นประเทศแรกที่ตรวจพบ ผู้ติดเชื้อนอกประเทศจีน ทั้งนี้ รายงานจากมหาวิทยาลัยจอนส์ ฮอปกินส์ ซึ่งได้จัดอันดับประเทศที่มีความเข้มแข็งด้าน ความมั่นคงทางสุขภาพ (Health security) โดยประเทศไทยได้อันดับที่ 6 จากทั้งหมด 195 ประเทศ และเป็นประเทศกำลังพัฒนาประเทศเดียวที่ถูกจัดให้อยู่ใน 10 อันดับแรกของโลก ที่มีความพร้อมในการเตรียมตัวรับมือโรคระบาดอย่างมีประสิทธิภาพ

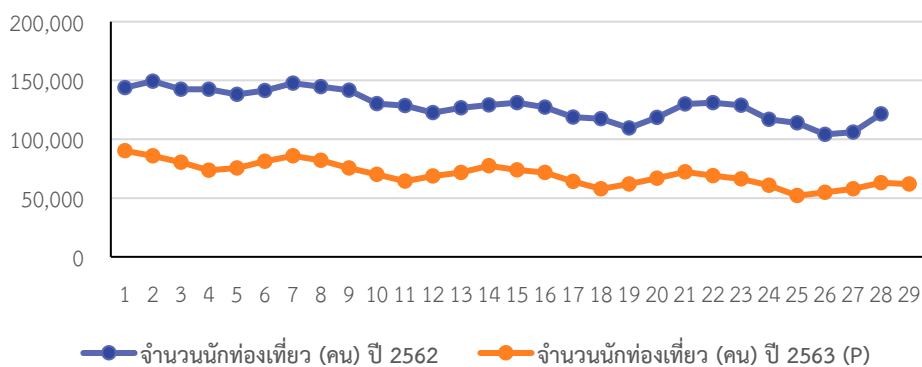
จำนวนผู้ติดเชื้อรายวัน เดือนกุมภาพันธ์ 2563



ที่มา: European Centre for Disease Prevention and Control

อย่างไรก็ตาม ตั้งแต่วันที่ 20 กุมภาพันธ์ 2563 เป็นช่วงที่การระบาดภายนอกประเทศจีนเพิ่มขึ้น โดยจำนวนนักท่องเที่ยวต่างชาติที่เดินทางท่องเที่ยวในประเทศไทยทั้งหมดในเดือนกุมภาพันธ์ 2563 มีจำนวน 2.06 ล้านคน หดตัวร้อยละ 42.78 เมื่อเปรียบเทียบกับช่วงเวลาเดียวกันของปีที่ผ่านมา ในขณะที่คำสั่งหยุดการเดินทางของนักท่องเที่ยวจีนตั้งแต่วันที่ 24 มกราคม 2563 ทำให้จำนวนนักท่องเที่ยวจีนลดลงเป็นอย่างมาก ดังนั้น ในเดือนกุมภาพันธ์ 2563 นักท่องเที่ยวชาวจีน มีจำนวนอยู่ที่ 0.16 ล้านคน หดตัวร้อยละ 84.92 เมื่อเปรียบเทียบกับช่วงเวลาเดียวกันของปีที่ผ่านมา ทั้งนี้ เดือนกุมภาพันธ์ 2562 มีนักท่องเที่ยวชาวจีนเดินทางมาท่องเที่ยว 1.06 ล้านคน

จำนวนนักท่องเที่ยวต่างชาติโดยรวม เดือนกุมภาพันธ์ 2563P

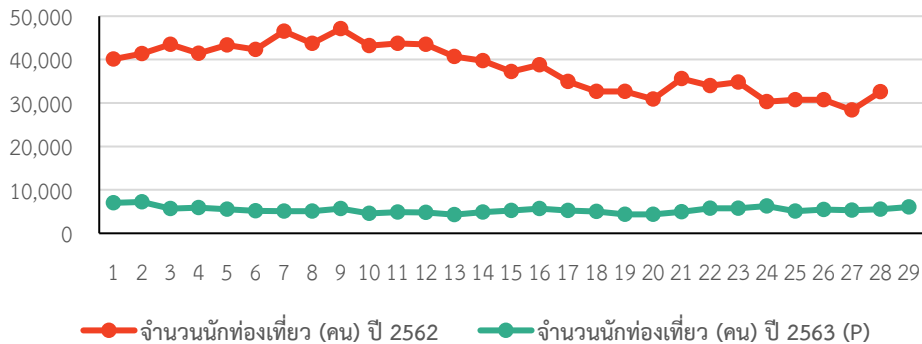


ที่มา: สำนักงานตรวจคนเข้าเมือง จัดทำโดย สำนักงานปลัดกระทรวงท่องเที่ยวและกีฬา

^P Preliminary ข้อมูลเบื้องต้น ครั้งที่ 1 (ข้อมูลเบื้องต้นจากสำนักงานตรวจคนเข้าเมือง)



จำนวนนักท่องเที่ยวชาวจีน เดือนกุมภาพันธ์ 2563P



ที่มา: สำนักงานตรวจคนเข้าเมือง จัดทำโดย สำนักงานปลัดกระทรวงท่องเที่ยวและกีฬา

ผลกระทบต่อภาคการท่องเที่ยว

จากการที่จำนวนนักท่องเที่ยวชาวจีนที่เดินทางออกไปท่องเที่ยวต่างประเทศลดลงส่งผลต่อธุรกิจที่เกี่ยวข้องกับการท่องเที่ยว โดยเฉพาะสายการบินที่พึ่งพาลาดนักท่องเที่ยวเป็นหลักได้รับผลกระทบในวงกว้าง โดยองค์การการบินพลเรือนระหว่างประเทศ (ICAO) คาดว่ารายได้ของสายการบินต่าง ๆ ทั่วโลกจะขาดหายไปประมาณ 4 – 5 พันล้านดอลลาร์สหรัฐ จากการลดจำนวน/ระงับเส้นทางบินสู่จีน ทั้งนี้ตั้งแต่เกิดการระบาดของโรค COVID-19 จนถึงวันที่ 14 กุมภาพันธ์ 2563 มีสายการบิน 70 แห่ง ยกเลิกเส้นทางบินสู่จีน และอีกประมาณ 50 แห่ง ลดจำนวนเที่ยวบินไปจีน คิดเป็นจำนวนผู้โดยสารประมาณ 20 ล้านคน ซึ่งคาดว่า สายการบินที่จะได้รับผลกระทบมากที่สุด 2 อันดับแรก คือ สายการบินของญี่ปุ่น และสายการบินของไทย โดยจะสูญเสียรายได้ 1.29 พันล้านดอลลาร์สหรัฐ และ 1.15 พันล้านดอลลาร์สหรัฐ ตามลำดับ⁵

ในส่วนของคุณข้อมูลจากสำนักงานตรวจคนเข้าเมืองแสดงให้เห็นถึงอัตราการเปลี่ยนแปลงการเข้าใช้บริการของผู้โดยสารในเดือนกุมภาพันธ์ 2563 หดตัวทั้ง 4 ท่าอากาศยาน ประกอบด้วย ท่าอากาศยานสุวรรณภูมิ ผู้โดยสารหดตัวร้อยละ 85.5 ท่าอากาศยานดอนเมือง ผู้โดยสารหดตัวร้อยละ 52.6 ท่าอากาศยานภูเก็ต ผู้โดยสารหดตัวร้อยละ 34.6 ท่าอากาศยานเชียงใหม่ ผู้โดยสารหดตัวร้อยละ 69.3 เมื่อเปรียบเทียบกับช่วงเวลาเดียวกันของปีที่ผ่านมา

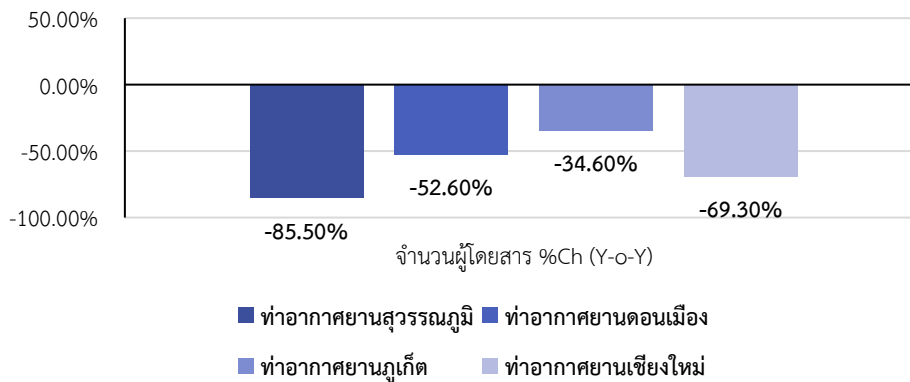
⁵ Economic impact estimates due to COVID-19 travel bans

<https://www.icao.int/Newsroom/Pages/Economic-impact-estimates-due-to-COVID-19-travel-bans.aspx>

^P Preliminary ข้อมูลเบื้องต้น ครั้งที่ 1 (ข้อมูลเบื้องต้นจากสำนักงานตรวจคนเข้าเมือง)



อัตราการเข้าใช้บริการของท่าอากาศยาน (ร้อยละ) เดือนกุมภาพันธ์ 2563



ที่มา: สำนักงานตรวจคนเข้าเมือง จัดทำโดย สำนักงานปลัดกระทรวงการท่องเที่ยวและกีฬา

ประมาณการผลกระทบด้านการท่องเที่ยวจาก COVID-19

The Economist Intelligence Unit (EIU) ประเมินว่า การท่องเที่ยวจากนักท่องเที่ยวจีนจะสามารถฟื้นตัวในช่วงไตรมาสที่ 2 ของปีหน้าหรือปี 2021 ซึ่งเป็นสาเหตุสำคัญที่ทำให้โลกสูญเสียรายได้มากถึง 8 หมื่นล้านเหรียญสหรัฐหรือ 2.4 ล้านล้านบาท โดยอาจทำให้นักท่องเที่ยวชาวจีนจะเดินทางไปท่องเที่ยวในกลุ่มประเทศอาเซียนน้อยลงประมาณร้อยละ 30-40 ทำให้สูญเสียรายได้ประมาณ 7 พันล้านเหรียญสหรัฐหรือประมาณ 2.18 แสนล้านบาท⁶

สำหรับผลกระทบต่อภาคการท่องเที่ยวไทย สำนักงานปลัดกระทรวงการท่องเที่ยวและกีฬาดำเนินการโดยการติดตามสถานการณ์ท่องเที่ยว ข้อมูลข่าวสารการท่องเที่ยวจากรายงานทศตวรรษที่เกี่ยวข้อง การหารือร่วมกับภาคีต่าง ๆ ที่เกี่ยวข้อง และพฤติกรรมวางแผนการเดินทางของนักท่องเที่ยว รวมถึงปัจจัยด้านเศรษฐกิจโลกที่ส่งผลกระทบต่อการเดินทางของนักท่องเที่ยว ทั้งนี้ ได้ประมาณการผลกระทบด้านการท่องเที่ยวจาก COVID-19 โดยกำหนดระยะเวลาการระบาดให้สิ้นสุดในเดือนธันวาคม 2563

จากการวิเคราะห์บัญชีประชาชาติด้านการท่องเที่ยว (Tourism Satellite Account: TSA) คาดว่าตลอดทั้งปี 2563 ผลกระทบทางตรง (Direct Impact) ที่เกิดขึ้นกับภาคการท่องเที่ยว มีมูลค่าไม่ต่ำกว่า 5 แสนล้านบาท โดยธุรกิจที่ได้รับผลกระทบมากที่สุด 3 อันดับ ประกอบไปด้วย ธุรกิจสถานพักผ่อน ธุรกิจการผลิตสินค้าและบริการที่เกี่ยวข้องกับการท่องเที่ยว และธุรกิจบริการอาหาร/เครื่องดื่ม ในขณะที่ผลกระทบที่เกิดขึ้นกับภาคการผลิตที่เชื่อมโยงกับภาคการท่องเที่ยว (Indirect Impact) มีมูลค่าไม่ต่ำกว่า 8 แสนล้านบาท โดยธุรกิจที่ได้รับผลกระทบมากที่สุด 3 อันดับ ประกอบไปด้วย ธุรกิจอุตสาหกรรมเหมืองแร่ การผลิตภาคเกษตร ธุรกิจค้าปลีก/ส่ง ทำให้ผลกระทบที่เกิดขึ้นจะมีผลทำให้มูลค่าเพิ่มของอุตสาหกรรมท่องเที่ยวลดลงไม่ต่ำกว่า 1.3 ล้านล้านบาท ซึ่งอาจทำให้เกิดการเลิกจ้าง/การขาดรายได้ของแรงงานในภาคการท่องเที่ยวไม่ต่ำกว่า 1 ล้านคน และ ภาคส่วนที่เชื่อมโยงกับภาคการท่องเที่ยวอีกกว่า 1.3 ล้านคน โดยรวมผลกระทบที่ทำให้แรงงานถูกเลิกจ้าง/ขาดรายได้จะไม่ต่ำกว่า 2.3 ล้านคน

⁶ Global tourism to take a US\$80 billion hit and a year to shake off the effects of coronavirus outbreak

<https://www.scmp.com/business/companies/article/3050682/global-tourism-take-us80-billion-hit-and-year-shake-effects>



ดังนั้นภาคการท่องเที่ยวมีความสำคัญต่อระบบเศรษฐกิจของประเทศเป็นอย่างมาก และส่งผลต่ออุตสาหกรรมที่เกี่ยวข้องเนื่องทั้งทางตรงและทางอ้อม ภาครัฐจึงได้มีการดำเนินการเพื่อรองรับผลกระทบจากการระบาดของ COVID-19 ได้แก่ มาตรการสร้างความเชื่อมั่นให้นักท่องเที่ยว มาตรการยกระดับมาตรฐานการท่องเที่ยวไทย มาตรการเยียวยาจากสภาวะวิกฤต รวมถึงมาตรการกระตุ้นการเดินทางท่องเที่ยวเพื่อฟื้นฟูภาคการท่องเที่ยวของประเทศให้กลับมาเป็นกลไกสำคัญในการขับเคลื่อนเศรษฐกิจของประเทศต่อไปได้

โดยมาตรการที่ช่วยเหลือเยียวยาธุรกิจการท่องเที่ยวประกอบไปด้วยมาตรการภาษี เพื่อการกระตุ้นเศรษฐกิจและฟื้นฟูการท่องเที่ยวของกรมสรรพากร⁷ และมาตรการผ่อนปรนเงื่อนไขการชำระเงินกู้ของธนาคารออมสิน สำหรับผู้ที่ได้รับผลกระทบทางตรงและทางอ้อมจากสถานการณ์ COVID-19 โดยมีเงื่อนไขว่าจะต้องอยู่ในกลุ่มธุรกิจที่เกี่ยวข้องกับอุตสาหกรรมการท่องเที่ยว เพื่อให้สามารถดำเนินธุรกิจต่อไปได้ ซึ่งในอนาคตจะมีมาตรการเสริมสภาพคล่องเพิ่มเติมให้แก่ผู้ประกอบการ และมาตรการช่วยเหลือพนักงาน/ลูกจ้างที่ทำงานในภาคอุตสาหกรรมท่องเที่ยวซึ่งได้รับผลกระทบ รวมถึงกลุ่มพ่อค้าแม่ค้า ผู้ค้ารายย่อยและอาชีพที่เกี่ยวข้อง⁸ ดังนั้นสามารถกล่าวได้ว่านโยบายในขณะนี้มีทิศทางเพื่อช่วยเหลือและพยุงเศรษฐกิจที่เกี่ยวข้องกับอุตสาหกรรมการท่องเที่ยวที่ได้รับผลกระทบให้สามารถดำเนินธุรกิจต่อไปได้ รวมถึงเพื่อช่วยส่งเสริมคุณภาพชีวิต ความเป็นอยู่และสุขภาพของประชาชนให้อยู่ในภาวะปกติ

#stayhome #traveltomorrow

กองเศรษฐกิจการท่องเที่ยวและกีฬา
วันที่ 25 มีนาคม 2563

⁷ สรรพากรออกมาตรการ ขยายเวลายื่นแบบ กระตุ้นเศรษฐกิจ ฟื้นฟูท่องเที่ยว

https://www.rd.go.th/publish/fileadmin/user_upload/news/news15_2563.pdf

⁸ ศูนย์วิจัยธนาคารออมสิน เผย “โคโรนาไวรัส 2019 (Covid-19) ทำนักท่องเที่ยวจิ้นหาย ภาครัฐเร่งช่วยเหลือ”

<https://www.thai.gov.go.th/news/contents/details/26581>

^P Preliminary ข้อมูลเบื้องต้น ครั้งที่ 1 (ข้อมูลเบื้องต้นจากสำนักงานตรวจคนเข้าเมือง)



ลำดับการระบาดและเหตุการณ์ที่สำคัญของ COVID-19 เดือนกุมภาพันธ์ 2563

วันที่	การระบาดและเหตุการณ์ที่สำคัญของ COVID-19	
	การระบาด	เหตุการณ์ที่สำคัญ
3 ก.พ. 63	การตรวจพบผู้ติดเชื้อรายใหม่ในภูมิภาคยุโรป อเมริกา เอเชีย (ตะวันออก ตะวันออกเฉียงใต้ ตะวันออกกลาง และ ใต้) แอฟริกา โอเชียเนีย สามารถกล่าวได้ว่า พบผู้ติดเชื้อทั่วทุกภูมิภาคของโลก แต่จำนวนผู้ติดเชื้อภายนอกประเทศจีน ยังคงมีจำนวนน้อย ผู้ติดเชื้อจำนวนมากยังอยู่ในประเทศจีน	องค์การอนามัยโลก (WHO) ประกาศยกระดับสถานการณ์แพร่ระบาดของเชื้อไวรัสโคโรนาสายพันธุ์ใหม่ 2019 เป็น “ภัยพิบัติฉุกเฉินระดับโลก” หลังยอดผู้เสียชีวิตในจีนเพิ่มต่อเนื่อง
10 ก.พ. 63	การตรวจพบผู้ติดเชื้อรายใหม่ในประเทศจีนและเรือสำราญเพิ่มขึ้นอย่างต่อเนื่อง ขณะที่ในภูมิภาคอื่น ๆ ยังคงพบผู้ติดเชื้อรายใหม่บ้างแต่มีจำนวนน้อย	สถานทูตสหรัฐในประเทศจีน ประกาศระงับการให้บริการด้านการออกวีซ่าในจีนแผ่นดินใหญ่ตั้งแต่วันจันทร์ที่ 10 ก.พ. 2563 หลังจากไวรัสโคโรนาสายพันธุ์ใหม่แพร่ระบาดอย่างรวดเร็ว
12 ก.พ. 63		องค์การอนามัยโลก (WHO) ประกาศตั้งชื่อไวรัสโคโรนาสายพันธุ์ใหม่ “COVID -19” ว่าชื่ออย่างเป็นทางการว่า “โรคไวรัสโคโรนา (Corona Virus Disease)” หรือย่อว่า โควิด-19 (COVID-19) กระทรวงสาธารณสุขญี่ปุ่นรายงานผลการตรวจผู้โดยสารบนเรือสำราญ ไดมอนด์ พรินเซสที่จอดอยู่ที่ท่าเรือเมืองโยโกฮาม่าตั้งแต่สัปดาห์ที่แล้ว พบผู้ติดเชื้อ COVID-19
18 ก.พ. 63	การตรวจพบผู้ติดเชื้อรายใหม่ของประเทศจีน เริ่มเห็นแนวโน้มที่ลดลง ในขณะที่การแพร่ระบาดของเชื้อในเรือสำราญยังคงมีการตรวจพบผู้ติดเชื้อรายใหม่อยู่ อย่างไรก็ตามผู้โดยสารที่พบว่าติดเชื้อจะถูกส่งไปรักษาตัวที่โรงพยาบาล จนกว่าจะหายดีและมาตรการนี้จะบังคับใช้กับลูกเรือของเรือสำราญเช่นกัน	คณะกรรมการด้านสาธารณสุขแห่งชาติจีน (NHC) รายงานว่า พบแนวโน้มผู้ติดเชื้อรายใหม่เพิ่มขึ้นในอัตราที่ลดลง



วันที่	การระบาดและเหตุการณ์ที่สำคัญของ COVID-19 (ต่อ)	
	การระบาด	เหตุการณ์ที่สำคัญ
20 ก.พ. 63	ศูนย์ป้องกันและควบคุมโรคเกาหลีใต้ (KCDC) รายงานว่า พบผู้ป่วยโรคโควิด-19 ยอดรวมทั้งประเทศพุ่งเป็น 82 คน คาดว่าการระบาดครั้งใหญ่นี้มาจากพิธีกรรมทางศาสนาที่โบสถ์แห่งหนึ่งในเมืองแทกู	กระทรวงสาธารณสุข กรมควบคุมโรค (คร.) แถลงสถานการณ์โรคติดเชื้อไวรัสโคโรนา 2019 หรือ COVID-19 ว่า ผู้ป่วยยืนยันติดเชื้อในประเทศไทย ยังคงที่ 35 ราย
22 ก.พ. 63	สถานการณ์แพร่ระบาดของ COVID-19 รุนแรงมากขึ้น โดยทางการอิตาลี แถลงว่าพบผู้ติดเชื้อไวรัสชนิดนี้เพิ่มขึ้น 16 คน ซึ่งการพบผู้ติดเชื้อเพิ่มมีขึ้นเพียงไม่กี่ชั่วโมง	กระทรวงสาธารณสุข ได้แนะนำให้ประชาชนที่เดินทางมาจากพื้นที่ที่มีรายงานการระบาดอย่างต่อเนื่องหรือมีการระบาดภายในประเทศ (local transmission) ในขณะนี้ มี 4 ประเทศ แต่อาจจะมีการประกาศเพิ่มเติม ได้แก่ จีน (รวมฮ่องกง มาเก๊า ไต้หวัน) ญี่ปุ่น สิงคโปร์ และเกาหลีใต้ ทำการเฝ้าระวังอาการตนเองอย่างน้อย 14 วัน งดไปที่ชุมชน งดใช้ขนส่งสาธารณะ งดใช้สิ่งของร่วมกับผู้อื่น
24 ก.พ. 63	เกาหลีใต้ประกาศยกระดับการเตือนภัยสถานการณ์การแพร่ระบาดของโรคโควิด-19 เป็นระดับสูงสุดหลังจำนวนผู้ติดเชื้อพุ่งพรวดจาก 400 กว่า เป็น 600 คน จำนวนนี้เกือบครึ่งอยู่ในเมืองแทกู ทางการตุรกีได้สั่งปิดพรมแดนด้านที่ติดกับอิหร่านเป็นการชั่วคราว หลังจากพบการแพร่ระบาดของ COVID-19 ในอิหร่านอย่างรวดเร็ว	ทางการจีนอนุญาตคนที่ไม่ใช่ชาวอุฮั่น ออกจากเมืองที่เป็นศูนย์กลางการระบาด COVID-19 แล้ว หลังปิดเมืองกักโรคนาน 1 เดือน ขณะที่ผู้เชี่ยวชาญของ WHO ลงพื้นที่อุฮั่นครั้งแรก นับตั้งแต่เกิดการระบาด
28 ก.พ. 63	จำนวนผู้ติดเชื้อ COVID-19 ในประเทศจีน เพิ่มขึ้นในอัตราที่ลดลงเป็นวันที่สามติดต่อกัน ขณะที่การแพร่ระบาดขยายวงกว้างอย่างรวดเร็วในภูมิภาคยุโรป และอเมริกา	

^P Preliminary ข้อมูลเบื้องต้น ครั้งที่ 1 (ข้อมูลเบื้องต้นจากสำนักงานตรวจคนเข้าเมือง)