



สถานการณ์การท่องเที่ยว เดือนเมษายน 2564

“ภาครัฐตั้งเป้าฉีดวัคซีนให้ครอบคลุม
ประชากร 70% ภายในปี 2564”



กองเศรษฐกิจการท่องเที่ยวและกีฬา



● สถานการณ์ท่องเที่ยวระหว่างประเทศ

“เดือนเมษายน 2564 มีนักท่องเที่ยวชาวต่างชาติประเภทพิเศษ (STV) รวมถึงนักท่องเที่ยวกลุ่มสิทธิพิเศษ (Thailand Privilege Card) และนักธุรกิจ จำนวน 8,529 คน”

เดือนเมษายน 2564 มีนักท่องเที่ยวชาวต่างชาติเดินทางมาท่องเที่ยวประเทศไทย จำนวน 8,529 คน ขยายตัวร้อยละ 100 เมื่อเปรียบเทียบกับช่วงเวลาเดียวกันของปีที่ผ่านมา โดยการขยายตัวดังกล่าวมาจากเดือนเมษายน 2563 เป็นช่วงที่ประเทศไทยไม่อนุญาตให้นักท่องเที่ยวชาวต่างชาติเดินทางเข้าประเทศเนื่องมาจากการระบาดของโรค COVID-19 อย่างไรก็ตาม นักท่องเที่ยวชาวต่างชาติที่เดินทางเข้าประเทศยังคงเป็นการเดินทางผ่านการตรวจลงตรานักท่องเที่ยวประเภทพิเศษ (Special Tourist VISA : STV) นักท่องเที่ยวกลุ่มสิทธิพิเศษ (Thailand Privilege Card) และกลุ่มอื่น ๆ เช่น นักธุรกิจ และผู้ที่เข้ามารักษาตัวและมีความจำเป็นในการพักรักษาตัวระยะยาว

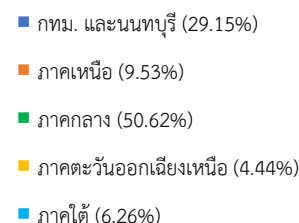
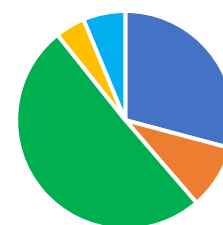
จำนวนนักท่องเที่ยวชาวต่างชาติสะสมตั้งแต่เดือนมกราคม – เมษายน 2564 มีจำนวน 28,701 คน หดตัวร้อยละ 99.57 เมื่อเปรียบเทียบกับช่วงเวลาเดียวกันของปีที่ผ่านมา ซึ่งผลกระทบหลักยังคงมาจากการระบาดของโรค COVID-19 จากการรวบรวมข้อมูลขององค์การอนามัยโลก (WHO) จำนวนผู้ติดเชื้อ COVID-19 สะสมทั่วโลก 150.12 ล้านคน เพิ่มขึ้นจากเดือนมีนาคม 2564 ที่มีจำนวนผู้ติดเชื้อสะสม 127.90 ล้านคน¹

ในส่วนสถานการณ์ระบาดในกลุ่มประเทศอาเซียนพบผู้ติดเชื้อเพิ่มขึ้นอย่างต่อเนื่อง โดยอันดับ 1 ยังคงเป็นประเทศอินโดนีเซียพบผู้ติดเชื้อสะสม 1.6 ล้านคน ส่วนประเทศไทย มีจำนวนผู้ติดเชื้อสะสม 65,153 คน

มาจากการติดเชื้อในประเทศไทย 61,845 คน และผู้เดินทางจากต่างประเทศ 3,308 คน โดยภาคกลางเป็นพื้นที่รักษาตัวของผู้ป่วยมากที่สุดในประเทศไทย จำนวน 32,979 คน คิดเป็นร้อยละ 50.62² ดังนั้นจะเห็นว่าการระบาดของโรค COVID-19 ยังคงระบาดทั้งในระดับโลกและประเทศในกลุ่มประเทศอาเซียนรวมถึงประเทศไทย

ทั้งนี้ ข้อมูลการระบาดของโรค COVID-19 แสดงให้เห็นถึงความสำคัญในการรักษาความมั่นคงทางสุขภาพ ภาครัฐจึงมีมาตรการขยายระยะเวลาการประกาศสถานการณ์ฉุกเฉินคราวที่ 11 มีระยะเวลาตั้งแต่วันที่ 1 เมษายน 2564 – 31 พฤษภาคม 2564 พร้อมกับข้อกำหนดการบริหารราชการในสถานการณ์ฉุกเฉิน พ.ศ. 2548 ตั้งแต่วันที่ 25 เมษายน 2563 (ฉบับที่ 1) ต่อเนื่องถึงเดือนเมษายน 2564 (ฉบับที่ 21)

อัตราส่วนผู้ป่วยยืนยันในประเทศไทย (จำแนกตามพื้นที่การรักษา) เดือนเมษายน 2564



ที่มา: ศูนย์ข้อมูล COVID-19

หมายเหตุ

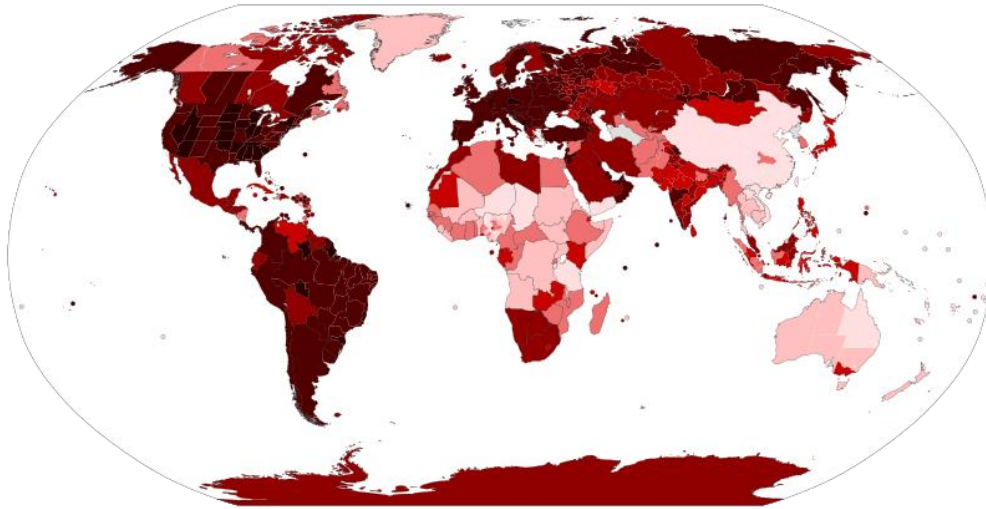
- ค่าใช้จ่ายที่เกิดจากนักท่องเที่ยวชาวต่างชาติในเดือนเมษายน 2564 อยู่ระหว่างการรวบรวมและประมวลผล

¹ WHO Coronavirus Disease (COVID-19) Dashboard <https://covid19.who.int/>

² สรุปสถานการณ์การติดเชื้อ COVID-19 ในประเทศ <https://www.prachachat.net/general/news-659125>



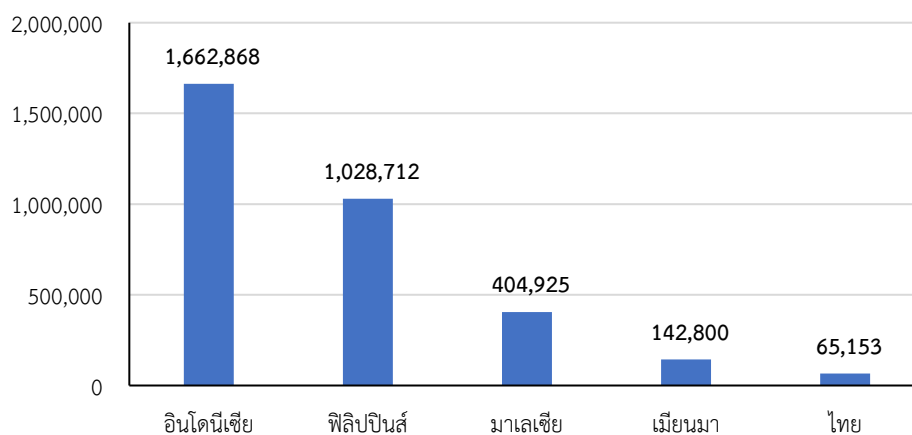
การระบาดของโรค COVID-19 ทั่วโลก เดือนเมษายน 2564



- ผู้ติดเชื้อยืนยันมากกว่า 100 คนต่อประชากร 1,000 คน
- ผู้ติดเชื้อยืนยัน 30-100 คนต่อประชากร 1,000 คน
- ผู้ติดเชื้อยืนยัน 10-30 คนต่อประชากร 1,000 คน
- ผู้ติดเชื้อยืนยัน 3-10 คนต่อประชากร 1,000 คน
- ผู้ติดเชื้อยืนยัน 1-3 คนต่อประชากร 1,000 คน
- ผู้ติดเชื้อยืนยัน 0.3-1 คนต่อประชากร 1,000 คน
- ผู้ติดเชื้อยืนยันน้อยกว่า 0-0.3 คนต่อประชากร 1,000 คน
- ไม่พบการรายงานผู้ติดเชื้อ

ที่มา: แผนที่แสดงจำนวนผู้ติดโรค COVID-19 เฉลี่ยต่อหัว รวบรวมโดย Raphaël Dunant จาก WHO situation reports

จำนวนผู้ติดโรค COVID-19 ในกลุ่มประเทศอาเซียน ข้อมูลสะสม ณ วันที่ 30 เมษายน 2564



ที่มา: WHO Coronavirus Disease (COVID-19) Dashboard



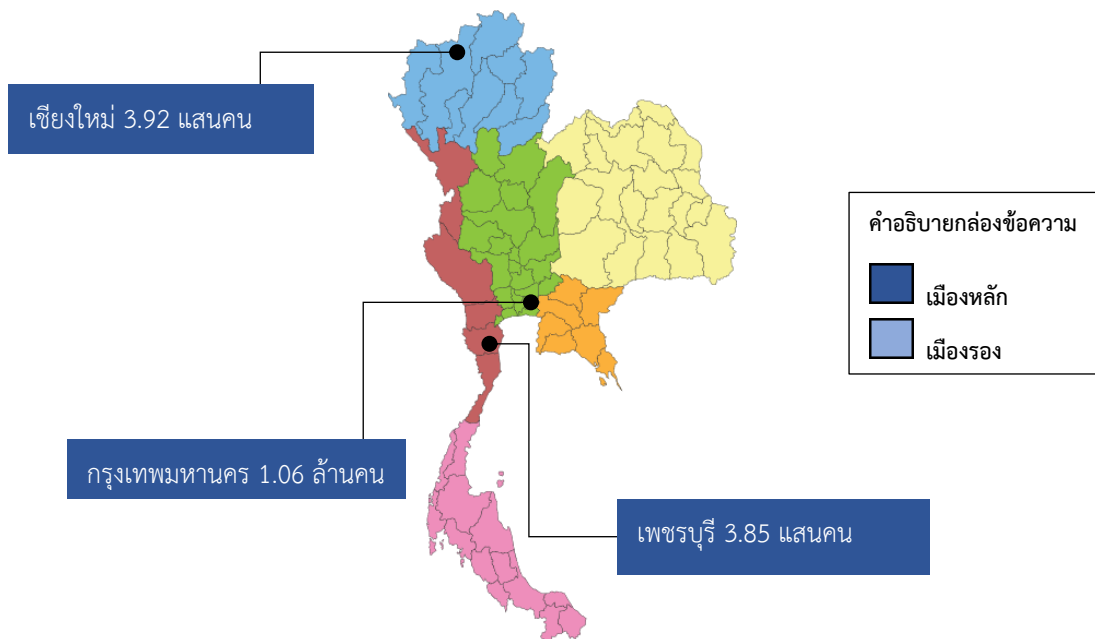
สถานการณ์ท่องเที่ยวในประเทศ

เดือนเมษายน 2564 มีนักท่องเที่ยวชาวไทยเดินทางท่องเที่ยวในประเทศจำนวน 5.38 ล้านคน-ครั้ง ขยายตัวร้อยละ 4,240.49 สร้างรายได้ 2.82 หมื่นล้านบาท ขยายตัวร้อยละ 5,538.70 เมื่อเปรียบเทียบกับช่วงเวลาเดียวกันของปีที่ผ่านมา ซึ่งเป็นผลของฐานต่ำในปี 2563 เป็นช่วงที่ระบอดของโรค COVID-19 เริ่มมีความรุนแรง ประกอบกับภาครัฐขอความร่วมมือประชาชนให้ปฏิบัติตามมาตรการ “อยู่บ้าน หยุดเชื้อ เพื่อชาติ” ส่งผลให้การท่องเที่ยวหดตัวอย่างมากในช่วงเวลาดังกล่าว อย่างไรก็ตาม การท่องเที่ยวไทยเที่ยวไทยยังคงต่ำกว่าช่วงก่อนการระบาดของโรค COVID-19 โดยจังหวัดที่มีจำนวนนักท่องเที่ยวมากที่สุด 3 อันดับแรก ได้แก่ กรุงเทพมหานคร เชียงใหม่ และเพชรบุรี ตามลำดับ

ตั้งแต่เดือนมกราคม – เมษายน 2564 มีจำนวนนักท่องเที่ยวไทยเที่ยวไทยสะสม 22.54 ล้านคน-ครั้ง หดตัวร้อยละ 10.16 มีรายได้สะสม 1.21 แสนล้านบาท หดตัวร้อยละ 36.32 เมื่อเปรียบเทียบกับช่วงเวลาเดียวกันของปีที่ผ่านมา

ทั้งนี้ การท่องเที่ยวไทยเที่ยวไทย ได้รับผลกระทบจากการระบาดระลอกใหม่ของโรค COVID-19 ช่วงปลายเดือนมีนาคมถึงต้นเดือนเมษายน 2564 ในกลุ่มผู้ที่ทำงานและไปเที่ยวสถานบันเทิงในพื้นที่เขตท่องเที่ยว ซึ่งทำให้การเดินทางกลับบ้านช่วงสงกรานต์เกิดการแพร่ระบาดไปในหลายพื้นที่ รัฐบาลจึงได้กลับมาใช้มาตรการการปิดสถานบริการหรือสถานที่เสี่ยงต่อการแพร่โรค ประกอบไปด้วยสถานบริการสถานประกอบการที่มีลักษณะคล้ายสถานบันเทิง ผับ บาร์ คาราโอเกะ สถานประกอบกิจการอาบน้ำ สถานประกอบกิจการอาบอบนวด หรือสถานที่อื่นที่มีลักษณะคล้ายกัน ซึ่งตั้งอยู่ในเขตพื้นที่จังหวัดที่ได้ตรวจพบการระบาดแล้วและมีความเสี่ยงต่อการแพร่ระบาดของโรคที่จำเป็นต้องดำเนินการในระยะเร่งด่วนเป็นการชั่วคราวอย่างน้อย 14 วัน

จังหวัดที่มีจำนวนนักท่องเที่ยวชาวไทยสูงสุด 3 อันดับแรก เดือนเมษายน 2564^P



^P Preliminary ข้อมูลเบื้องต้น



ประเด็นความท้าทายด้านการท่องเที่ยว



ปัจจัยสนับสนุน

- + ภาครัฐยังคงจัดหาวัคซีนเพิ่มเติมอย่างต่อเนื่อง และมีเป้าหมายฉีดวัคซีนให้ครอบคลุมประชากรร้อยละ 70 ภายในปี 2564
- + คาดว่าการเปิดประเทศระยะแรกในเดือนกรกฎาคม 2564 จะสามารถรองรับนักท่องเที่ยวในพื้นที่จังหวัดภูเก็ต ซึ่งนักท่องเที่ยวไม่จำเป็นต้องกักตัว หากฉีดวัคซีนครบ 2 โดส และขยายไปพื้นที่อื่น ๆ ตามลำดับ
- + ประเทศที่เป็นตลาดหลักด้านการท่องเที่ยว มีการฉีดวัคซีนโรค COVID-19 เพิ่มขึ้นอย่างต่อเนื่อง โดยประเทศสหรัฐอเมริกาและประเทศในกลุ่มสหภาพยุโรป มีอัตราการฉีดวัคซีนให้แก่ประชากรร้อยละ 44.11 และ 25.37 ตามลำดับ (ข้อมูล ณ วันที่ 30 เมษายน 2564)



ปัจจัยเสี่ยง

- การระบาดของโรค COVID-19 ยังคงมีความไม่แน่นอนอยู่มาก รวมถึงการเดินทางระหว่างประเทศยังไม่สามารถทำได้เต็มที่ มีเพียงบางประเทศที่ยกเลิกข้อจำกัดในการเดินทาง
- แม้ว่าทั่วโลกมีอัตราการฉีดวัคซีนเพิ่มขึ้นอย่างต่อเนื่อง แต่การระบาดของโรค COVID-19 สายพันธุ์อินเดียส่งผลกระทบต่อความเชื่อมั่นในการเดินทางท่องเที่ยว เช่น ที่เกิดขึ้นกับประเทศอิสราเอล และสหรัฐอเมริกาหรับเอมิเรตส์ เป็นต้น
- การระบาดระลอกใหม่ของโรค COVID-19 ในประเทศไทยสร้างอุปสรรคต่อการท่องเที่ยวภายในประเทศ ขณะเดียวกันการเปิดรับนักท่องเที่ยวต่างชาติยังคงทำได้เฉพาะกลุ่ม ซึ่งมีจำนวนน้อยกว่าระดับก่อนการระบาดในปี 2562 อยู่มาก

“ในภาพรวมสถานการณ์การท่องเที่ยวทั้งในประเทศและระหว่างประเทศยังไม่ฟื้นตัว เนื่องจากมีการระบาดระลอกใหม่ของโรค COVID-19 อย่างไรก็ตาม ภาครัฐยังคงจัดหาวัคซีนให้แก่ประชาชนอย่างต่อเนื่อง ซึ่งมีเป้าหมายฉีดวัคซีนให้ครอบคลุมประชากรร้อยละ 70 ภายในปี 2564”

สถานการณ์โรค COVID-19 และทิศทางการท่องเที่ยวโลก

เดือนเมษายน 2564 การระบาดของโรค COVID-19 ยังพบผู้ติดเชื้อเพิ่มขึ้นอย่างต่อเนื่องทั่วโลก โดยเฉพาะในภูมิภาคที่มีเศรษฐกิจขนาดใหญ่ยังไม่สามารถฟื้นฟูเศรษฐกิจได้อย่างเต็มที่ โดยภูมิภาคที่มีจำนวนผู้ป่วยโรค COVID-19 มากที่สุด

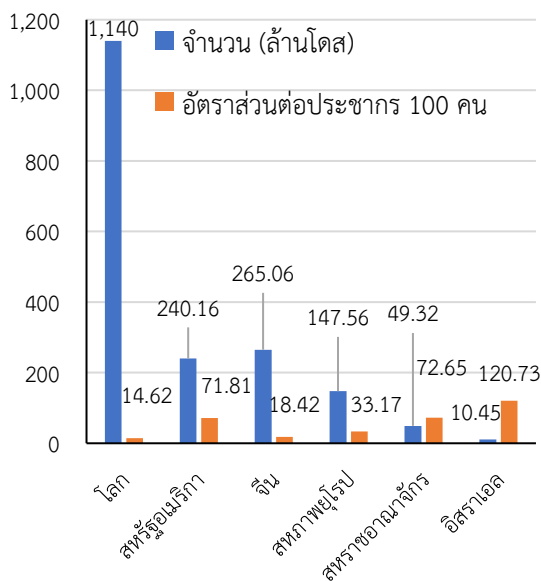
อยู่ในภูมิภาคอเมริกา (61.89 ล้านคน) ลำดับถัดมาคือภูมิภาคยุโรป (51.63 ล้านคน) และภูมิภาคเอเชียตะวันออกเฉียงใต้ (21.85 ล้านคน) ตามลำดับ

ในภาพรวมของสถานการณ์วัคซีนโรค COVID-19 ทั่วโลกมีวัคซีนพร้อมฉีดมากกว่า 1,140 ล้านโดส คิดเป็นร้อยละ 14.62 ของประชากร โดยประเทศจีนมีวัคซีนมากที่สุด 265.06 ล้านโดส



คิดเป็นร้อยละ 18.42 ของประชากร รองลงมา คือ ประเทศสหรัฐอเมริกา 240.16 ล้านโดส คิดเป็นร้อยละ 71.81 ของประชากร และสหภาพยุโรป 147.56 ล้านโดส คิดเป็นร้อยละ 33.17 ของประชากร

จำนวนวัคซีนโรค COVID-19 ที่พร้อมฉีดใน
แต่ละประเทศ เดือนเมษายน 2564

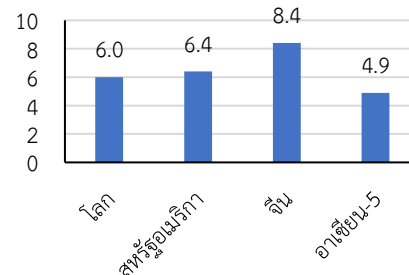


ที่มา: Our World in Data, เมษายน 2564

อย่างไรก็ตาม แม้ว่าปริมาณการฉีดวัคซีนโรค COVID-19 เพิ่มขึ้นอย่างต่อเนื่อง แต่การเพิ่มขึ้นของจำนวนผู้ติดเชื้อยังคงเพิ่มขึ้นอย่างต่อเนื่องเช่นกัน ส่งผลให้รัฐบาลทั่วโลกยังคงดำเนินมาตรการควบคุมกิจกรรมทางสังคมและเศรษฐกิจที่อาจส่งผลให้เกิดการระบาดของโรค ดังนั้น การฟื้นตัวทางเศรษฐกิจจึงดำเนินไปอย่างมีอุปสรรค และไม่สามารถขยายตัวได้อย่างเต็มที่ ทั้งนี้ จากการคาดการณ์เศรษฐกิจโลกปี 2564 ของกองทุนการเงินระหว่างประเทศ (IMF) คาดการณ์ผลิตภัณฑ์มวลรวมภายในประเทศของโลก ปี 2564 มีการขยายตัวร้อยละ 6.0 โดยประเทศ

สหรัฐอเมริกา ขยายตัวร้อยละ 6.4 ประเทศจีนขยายตัวร้อยละ 8.4 และ กลุ่มประเทศอาเซียน-5 ขยายตัวร้อยละ 4.9 ซึ่งประเทศไทยขยายตัวอยู่ที่ร้อยละ 2.6³ และยังไม่เปิดรับนักท่องเที่ยวต่างชาติอย่างเสรี โดยเป็นการรับนักท่องเที่ยวเฉพาะกลุ่ม ประกอบกับการระบาดของโรค COVID-19 ยังคงเกิดขึ้นอย่างต่อเนื่อง รวมถึงการฉีดวัคซีนยังไม่ครอบคลุมประชากรส่วนใหญ่ อาจส่งผลให้ประเทศไทยมีการขยายตัวทางเศรษฐกิจที่ต่ำที่สุดในกลุ่มอาเซียน-5

คาดการณ์ผลิตภัณฑ์มวลรวม
ภายในประเทศ ปี 2564



อาเซียน-5 ประกอบไปด้วย อินโดนีเซีย
มาเลเซีย ฟิลิปปินส์ สิงคโปร์ ไทย

ที่มา: IMF, เมษายน 2564

ในส่วนของสถานการณ์การท่องเที่ยวโลก ในช่วงเดือนเมษายนปี 2564 องค์การการท่องเที่ยวโลก (UNWTO) รายงานสถานการณ์ในภาพรวมยังไม่ฟื้นตัว เนื่องจากมีการระบาดระลอกใหม่ของโรค COVID-19 หลายพื้นที่ทั่วโลก รัฐบาลหลายประเทศยังคงไม่มีนโยบายเปิดรับนักท่องเที่ยวระหว่างประเทศ ซึ่งให้ความสำคัญไปที่การท่องเที่ยวภายในประเทศเป็นหลัก อย่างไรก็ตาม บางประเทศที่สามารถฉีดวัคซีนในอัตรามากกว่าร้อยละ 30 ของประชากรในประเทศ เริ่มเปิดรับนักท่องเที่ยวต่างชาติ จากประเทศเพื่อนบ้านในภูมิภาคเดียวกัน หรือประเทศคู่ค้า

³Growth Projections 2021

<https://www.imf.org/en/Publications/WEO/Issues/2021/03/23/world-economic-outlook-april-2021>



ที่สำคัญทางเศรษฐกิจ เช่น ประเทศเยอรมนี และ สิงคโปร์ เป็นต้น

ทั้งนี้ เพื่อเป็นการฟื้นฟูความเชื่อมั่นให้แก่การเดินทางท่องเที่ยวระหว่างประเทศ องค์การการท่องเที่ยวโลก (UNWTO) และสมาคมขนส่งทางอากาศระหว่างประเทศ (IATA) ประกาศใช้ Destination Tracker⁴ โดยจะเป็นเครื่องมือที่ส่งข่าวสารที่ถูกต้องให้แก่นักท่องเที่ยว และยังเป็นเครื่องมือทางนโยบายที่ส่งข้อมูลข่าวสารหรือข้อกำหนดให้กับผู้ประกอบการด้านการท่องเที่ยวและผู้มีส่วนเกี่ยวข้องให้ทราบข้อมูลที่ถูกต้องและรวดเร็ว เพื่อที่จะสามารถปรับแผนการดำเนินธุรกิจให้สอดคล้องกับนโยบายของภาครัฐ ซึ่งประกอบไปด้วย

- COVID-19 Indicators

เป็นเครื่องมือที่แสดงให้เห็นถึงสถานการณ์โดยรวมของโรค COVID-19 เช่น อัตราการติดเชื้อ อัตราการตรวจโรค และอัตราการฉีดวัคซีน เป็นต้น โดยข้อมูลดังกล่าวสามารถจำแนกเป็นระดับประเทศ/พื้นที่ภายในประเทศ

- Air Travel Regulations

เป็นเครื่องมือด้านกฎระเบียบการเดินทางทางอากาศ รวมถึงข้อกำหนดในการตรวจโรคและกักตัว ซึ่งกำหนดโดย IATA

- Destination Measures

มาตรการของประเทศปลายทาง เช่น ข้อกำหนดทั่วไปด้านสุขภาพและความปลอดภัย เช่น การสวมหน้ากากอนามัย การประกาศเคอร์ฟิว

หรือข้อบังคับที่เกี่ยวข้องกับร้านอาหารและสถานที่ท่องเที่ยว เป็นต้น

ทิศทางการฟื้นฟูเศรษฐกิจการท่องเที่ยวของอาเซียนและประเทศไทย

จากสถานการณ์การระบาดของโรค COVID-19 ในช่วงเดือนเมษายน 2564 มีรายงานการระบาดของเชื้อสายพันธุ์อังกฤษและแอฟริกาภายในกลุ่มประเทศอาเซียน ส่งผลให้จำนวนผู้ป่วยเพิ่มขึ้นอย่างต่อเนื่อง ยังไม่อนุญาตให้นักท่องเที่ยวเดินทางเข้าเนื่องจากประเทศในกลุ่มอาเซียนยังมีอัตราการฉีดวัคซีนยังไม่ถึงร้อยละ 10 ของประชากร ยกเว้นประเทศสิงคโปร์ ที่เปิดรับนักท่องเที่ยวผ่านข้อตกลง Air Travel Pass ซึ่งรับเฉพาะนักท่องเที่ยวบางประเทศเท่านั้น สอดคล้องกับสถานการณ์การฉีดวัคซีนและการควบคุมโรค COVID-19 โดยประเทศที่ประชากรมีอัตราการฉีดวัคซีนที่สูง และสามารถควบคุมโรคได้อย่างมีประสิทธิภาพจะสามารถเปิดรับนักท่องเที่ยวได้เร็วกว่าประเทศที่ฉีดวัคซีนช้ากว่า

ในส่วนของ การฟื้นฟูการท่องเที่ยวของประเทศไทย ได้ดำเนินการจัดหาวัคซีนโรค COVID-19 เพิ่มเติมอย่างต่อเนื่อง โดยตั้งแต่เดือนกุมภาพันธ์ - เมษายน 2564 มีวัคซีนรวม 2.62 ล้านโดส ซึ่งมีการฉีดวัคซีนให้กับประชากรครอบคลุมร้อยละ 1.57 มีเป้าหมายฉีดวัคซีนให้ครอบคลุมประชากรร้อยละ 70 ภายในปี 2564 เพื่อให้สอดคล้องกับแผนการเปิดประเทศ ดังนี้

ในระยะแรก คาดว่าในเดือนกรกฎาคม 2564 จะสามารถเปิดรับนักท่องเที่ยวในพื้นที่จังหวัดภูเก็ต ภายใต้โครงการ Phuket Sandbox ซึ่งนักท่องเที่ยวไม่จำเป็นต้องกักตัว หากฉีดวัคซีนครบ 2 โดส⁵

⁴ UNWTO and IATA Collaborate on Destination Tracker to Restore Confidence in Travel
<https://www.iata.org/en/pressroom/pr/2021-04-23-01/>

⁵ July 1 is still on: Phuket Governor
<https://www.thepuketnews.com/july-1-is-still-on-puthuket-governor-79937.php>



ระยะถัดมา เริ่มมาตรการผ่อนคลายเป็นพื้นที่อื่น ๆ ตั้งแต่ 1 ตุลาคม 2564 เป็นต้นไป ประกอบไปด้วย จังหวัดกระบี่ พังงา สุราษฎร์ธานี เชียงใหม่ ชลบุรี บุรีรัมย์ เพชรบุรี ประจวบคีรีขันธ์ และกรุงเทพฯ เปิดรับนักท่องเที่ยวแบบไม่มีการกักตัว หากได้รับวัคซีนและมีใบรับรองการฉีดวัคซีน

ทั้งนี้ คาดว่าสถานการณ์จะเข้าสู่ภาวะปกติตั้งแต่ 1 มกราคม 2565 เป็นต้นไป ซึ่งสามารถเปิดรับนักท่องเที่ยวจากทุกประเทศที่ได้รับวัคซีนแล้วและมีใบรับรองการฉีดวัคซีน โดยไม่ต้องกักตัว⁶

วันที่ 25 พฤษภาคม 2564
กองเศรษฐกิจการท่องเที่ยวและกีฬา

⁶ บอร์ดนโยบายท่องเที่ยว เดินหน้าเปิดประเทศ ปี 2565
ระดมฉีดวัคซีน 10 จว.ท่องเที่ยว
<https://www.prachachat.net/tourism/news-664575>