



# สถานการณ์การท่องเที่ยว เดือนพฤษภาคม 2564

“Phuket Sandbox นำร่องแผนเปิดประเทศ”



กองเศรษฐกิจการท่องเที่ยวและกีฬา



## ● สถานการณ์ท่องเที่ยวระหว่างประเทศ

“เดือนพฤษภาคม 2564 มีนักท่องเที่ยวต่างชาติประเภทพิเศษ (STV) รวมถึงนักท่องเที่ยวกลุ่มสิทธิพิเศษ (Thailand Privilege Card) และนักธุรกิจ จำนวน 6,052 คน”

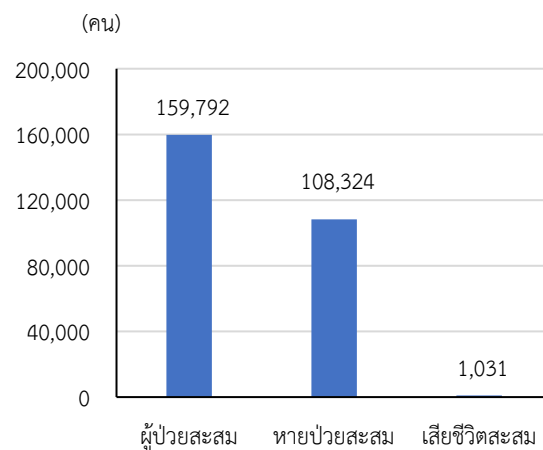
เดือนพฤษภาคม 2564 มีนักท่องเที่ยวต่างชาติเดินทางมาท่องเที่ยวประเทศไทย จำนวน 6,052 คน ขยายตัวร้อยละ 100 เมื่อเปรียบเทียบกับช่วงเวลาเดียวกันของปีที่ผ่านมา โดยการขยายตัวดังกล่าวมาจากเดือนพฤษภาคม 2563 เป็นช่วงที่ประเทศไทยไม่อนุญาตให้นักท่องเที่ยวต่างชาติเดินทางเข้าประเทศเนื่องมาจากการระบาดของโรค COVID-19 อย่างไรก็ตาม นักท่องเที่ยวต่างชาติที่เดินทางเข้าประเทศยังคงเป็นการเดินทางผ่านการตรวจลงตราประเภทพิเศษ (Special Tourist VISA : STV) นักท่องเที่ยวกลุ่มสิทธิพิเศษ (Thailand Privilege Card) และกลุ่มอื่น ๆ เช่น นักธุรกิจ และผู้ที่เข้ามารักษาตัว และมีความจำเป็นในการพักรักษาตัวระยะยาว

จำนวนนักท่องเที่ยวต่างชาติสะสมตั้งแต่เดือนมกราคม – พฤษภาคม 2564 มีจำนวน 34,753 คน หดตัวร้อยละ 99.48 เมื่อเปรียบเทียบกับช่วงเวลาเดียวกันของปีที่ผ่านมา ซึ่งผลกระทบหลักยังคงมาจากการระบาดของโรค COVID-19 จากการรวบรวมข้อมูลขององค์การอนามัยโลก (WHO) จำนวนผู้ติดเชื้อ COVID-19 สะสมทั่วโลก 150.12 ล้านคน เพิ่มขึ้นจากเดือนมีนาคม 2564 ที่มีจำนวนผู้ติดเชื้อสะสม 127.90 ล้านคน<sup>1</sup>

ในส่วนสถานการณ์การระบาดในกลุ่มประเทศอาเซียนพบผู้ติดเชื้อเพิ่มขึ้นอย่างต่อเนื่องเช่นกัน โดยอันดับ 1 ยังคงเป็นประเทศอินโดนีเซียพบผู้ติดเชื้อสะสม 1.8 ล้านคน ส่วนประเทศไทยอยู่อันดับที่ 4 มีจำนวนผู้ติดเชื้อสะสมตั้งแต่ปี 2563 จำนวน 1.5 แสนคน รักษาหายแล้ว 108,345 คน และเสียชีวิต 1,031 คน<sup>2</sup>

ทั้งนี้ ข้อมูลการระบาดของโรค COVID-19 แสดงให้เห็นถึงความสำคัญในการรักษาความมั่นคงทางสุขภาพ ภาครัฐจึงมีมาตรการขยายระยะเวลาการประกาศสถานการณ์ฉุกเฉินคราวที่ 11 มีระยะเวลาตั้งแต่วันที่ 1 เมษายน 2564 – 31 พฤษภาคม 2564 พร้อมกับข้อกำหนดการบริหารราชการในสถานการณ์ฉุกเฉิน พ.ศ. 2548 ตั้งแต่วันที่ 25 พฤษภาคม 2563 (ฉบับที่ 1) ต่อเนื่องถึงเดือนพฤษภาคม 2564 (ฉบับที่ 22)

สถานการณ์ COVID-19 ในประเทศไทย  
ข้อมูลวันที่ 31 พฤษภาคม 2564



ที่มา: ศูนย์ข้อมูล COVID-19 ข้อมูลสะสมตั้งแต่ปี 2563

\*\*\*หมายเหตุ\*\*\*

- ค่าใช้จ่ายที่เกิดจากนักท่องเที่ยวต่างชาติในเดือนพฤษภาคม 2564 อยู่ระหว่างการรวบรวมและประมวลผล

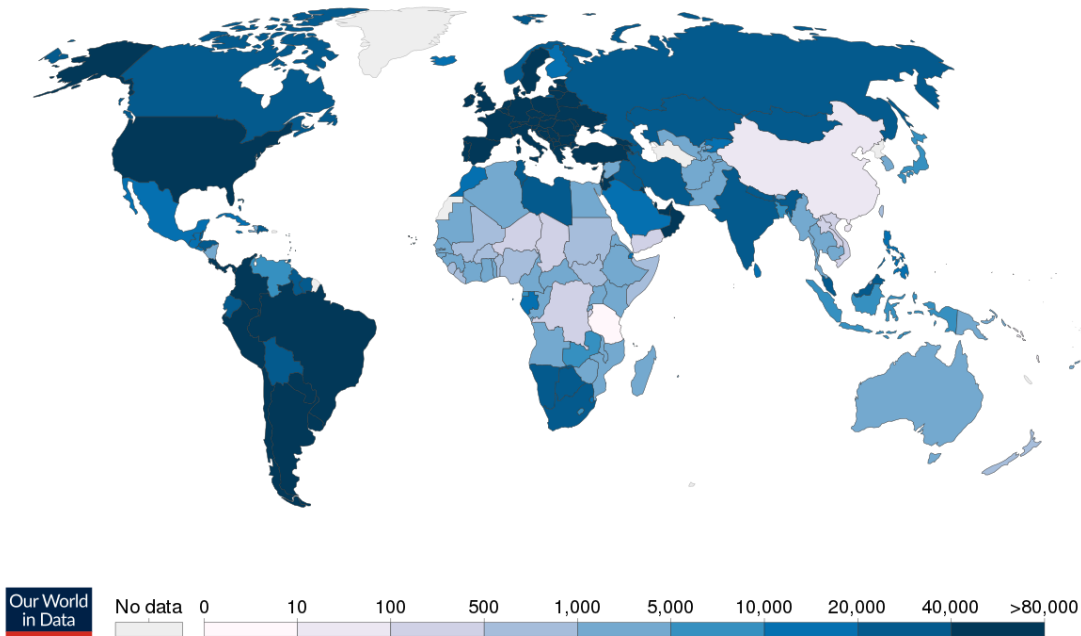
<sup>1</sup> WHO Coronavirus Disease (COVID-19) Dashboard <https://covid19.who.int/>

<sup>2</sup> สรุปสถานการณ์การติดเชื้อ COVID-19 ในประเทศ <https://www.prachachat.net/general/news-659125>

<sup>P</sup> Preliminary ข้อมูลเบื้องต้น

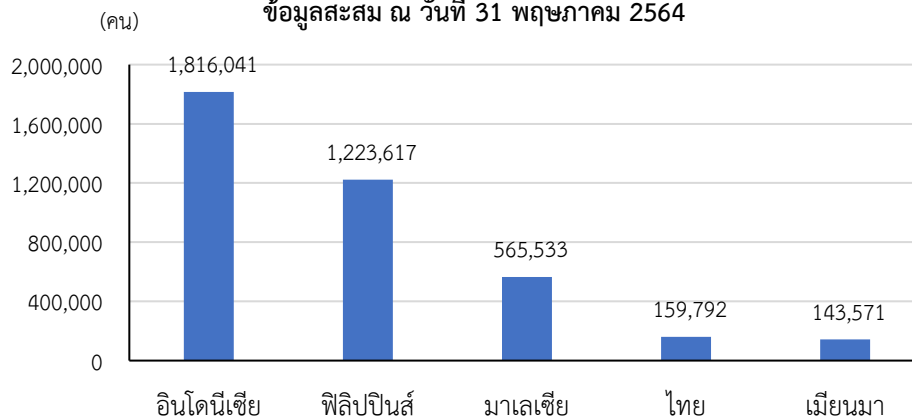


### การระบาดของโรค COVID-19 ทั่วโลก เดือนพฤษภาคม 2564 ข้อมูลจำนวนผู้ติดเชื้อต่อประชากร 1 ล้านคน



ที่มา: John Hopkins University CSSE COVID-19 DATA

### จำนวนผู้ติดเชื้อ COVID-19 ในกลุ่มประเทศอาเซียน ข้อมูลสะสม ณ วันที่ 31 พฤษภาคม 2564



ที่มา: WHO Coronavirus Disease (COVID-19) Dashboard

<sup>P</sup> Preliminary ข้อมูลเบื้องต้น



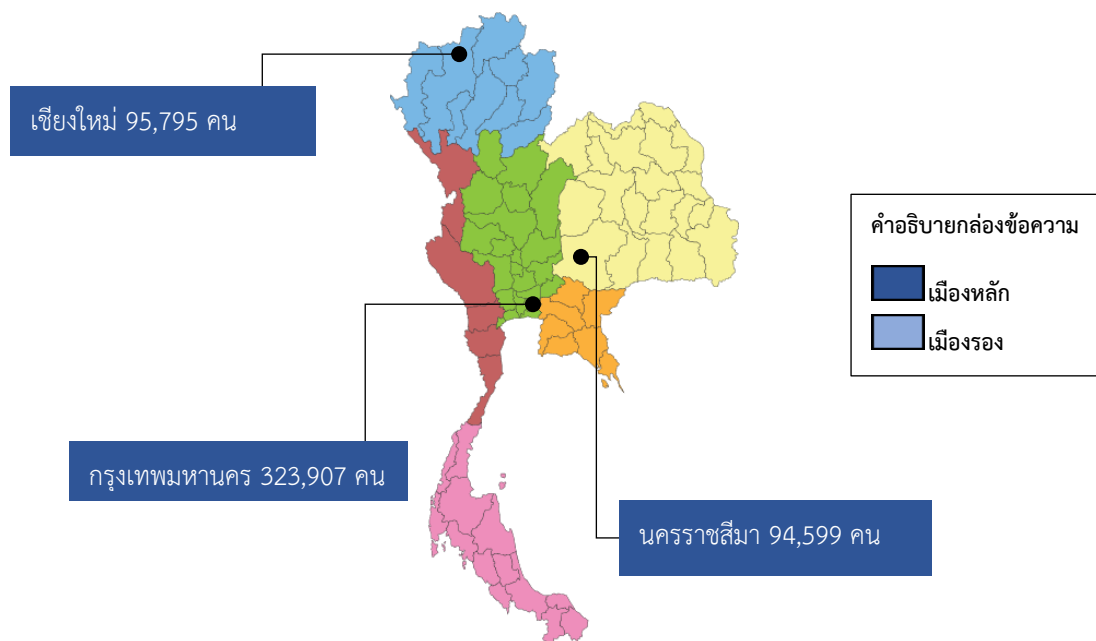
## สถานการณ์ท่องเที่ยวในประเทศ

เดือนพฤษภาคม 2564 มีนักท่องเที่ยวชาวไทยเดินทางท่องเที่ยวในประเทศจำนวน 1.06 ล้านคน-ครั้ง ขยายตัวร้อยละ 106.63 สร้างรายได้ 3.78 พันล้านบาท ขยายตัวร้อยละ 76.50 เมื่อเปรียบเทียบกับช่วงเวลาเดียวกันของปีที่ผ่านมา โดยจังหวัดที่มีจำนวนนักท่องเที่ยวมากที่สุด 3 อันดับแรก ได้แก่ กรุงเทพมหานคร เชียงใหม่ และนครราชสีมาตามลำดับ

ตั้งแต่เดือนมกราคม - พฤษภาคม 2564 มีจำนวนนักท่องเที่ยวไทยเที่ยวไทยสะสม 23.60 ล้านคน-ครั้ง หดตัวร้อยละ 7.82 มีรายได้สะสม 1.25 แสนล้านบาท หดตัวร้อยละ 35.07 เมื่อเปรียบเทียบกับช่วงเวลาเดียวกันของปีที่ผ่านมา

ทั้งนี้ การท่องเที่ยวไทยเที่ยวไทย ได้รับผลกระทบจากการระบาดระลอกใหม่ของโรค COVID-19 ต่อเนื่องตั้งแต่เดือนเมษายน 2564 ซึ่งการติดเชื้อมากขึ้นในประเทศมาจากการติดเชื้อแบบกลุ่มก้อน (Cluster) ในพื้นที่เสี่ยง เช่น ตลาดสด ระบบขนส่งมวลชนขนาดใหญ่ เรือนจำ และชุมชนแออัด เป็นต้น ซึ่งพบมากในเขตกรุงเทพฯและปริมณฑล ส่งผลให้ผู้ประกอบกิจการด้านที่เกี่ยวข้องกับการท่องเที่ยวในพื้นที่เสี่ยงต้องดำเนินกิจการภายใต้มาตรการควบคุมแบบบูรณาการสำหรับพื้นที่ควบคุมสูงสุดและเข้มงวด ประกอบไปด้วย ร้านอาหารสามารถเปิดบริการได้ถึงเวลา 21.00 นาฬิกา และงดบริการสุราและเครื่องดื่มแอลกอฮอล์ในร้าน ขณะเดียวกันห้างสรรพสินค้า ตลาดนัด ถนนคนเดินสามารถดำเนินการได้ตามเงื่อนไขเวลา และการจัดระเบียบตามมาตรการป้องกันโรค

### จังหวัดที่มีจำนวนนักท่องเที่ยวชาวไทยสูงสุด 3 อันดับแรก เดือนพฤษภาคม 2564<sup>P</sup>



<sup>P</sup> Preliminary ข้อมูลเบื้องต้น



## ประเด็นความท้าทายด้านการท่องเที่ยว



## ปัจจัยสนับสนุน

- + ภาครัฐยังคงจัดหาวัดซีนเพิ่มเติมอย่างต่อเนื่อง และมีการฉีดวัคซีนให้แก่ประชาชนใน 10 จังหวัดพื้นที่ศักยภาพท่องเที่ยว รวมถึงพื้นที่อื่นๆ ทั่วประเทศ
- + คาดว่าการเปิดประเทศระยะแรกในเดือนกรกฎาคม 2564 จะสามารถรองรับนักท่องเที่ยวในพื้นที่จังหวัดภูเก็ต โดยจังหวัดภูเก็ตมีประชาชนได้รับวัคซีนเข็มแรกแล้วมากกว่าร้อยละ 50
- + ประเทศที่เป็นตลาดหลักด้านการท่องเที่ยว มีการฉีดวัคซีนโรค COVID-19 เพิ่มขึ้นอย่างต่อเนื่อง โดยประเทศสหรัฐอเมริกาและประเทศในกลุ่มสหภาพยุโรป มีอัตราการฉีดวัคซีนให้แก่ประชากรร้อยละ 50.15 และ 31.77 ตามลำดับ (ข้อมูล ณ วันที่ 31 พฤษภาคม 2564 )



## ปัจจัยเสี่ยง

- การระบาดของโรค COVID-19 ยังคงมีความไม่แน่นอนอยู่มาก รวมถึงการเดินทางระหว่างประเทศยังไม่สามารถทำได้เต็มที่ มีเพียงบางประเทศที่ยกเลิกข้อจำกัดในการเดินทาง
- แม้ว่าทั่วโลกมีอัตราการฉีดวัคซีนเพิ่มขึ้นอย่างต่อเนื่อง แต่การระบาดของโรค COVID-19 ยังคงส่งผลกระทบต่อความเชื่อมั่นในการเดินทางท่องเที่ยว
- การระบาดระลอกใหม่ของโรค COVID-19 ในประเทศไทยสร้างอุปสรรคต่อการท่องเที่ยวภายในประเทศ ขณะเดียวกันการเปิดรับนักท่องเที่ยวต่างชาติยังคงทำได้เฉพาะกลุ่ม ซึ่งมีจำนวนน้อยกว่าระดับก่อนการระบาดในปี 2562 อยู่มาก

“ในภาพรวมสถานการณ์การท่องเที่ยวทั้งในประเทศและระหว่างประเทศยังไม่ฟื้นตัว เนื่องจากมีการระบาดระลอกใหม่ของโรค COVID-19 อย่างไรก็ตาม ภาครัฐยังคงดำเนินการจัดหาวัดซีนและดำเนินการฉีดวัคซีนให้แก่ประชาชนอย่างต่อเนื่อง โดยจังหวัดภูเก็ตมีประชาชนได้รับวัคซีนเข็มแรกแล้วมากกว่าร้อยละ 50”

## สถานการณ์โรค COVID-19 และทิศทางการท่องเที่ยวโลก

**เดือนพฤษภาคม 2564** การระบาดของโรค COVID-19 ยังพบผู้ติดเชื้อเพิ่มขึ้นอย่างต่อเนื่องทั่วโลก โดยเฉพาะในภูมิภาคที่มีเศรษฐกิจขนาดใหญ่ยังไม่สามารถฟื้นฟูเศรษฐกิจได้อย่างเต็มที่ โดยภูมิภาคที่มีจำนวนผู้ป่วยโรค COVID-19 มาก

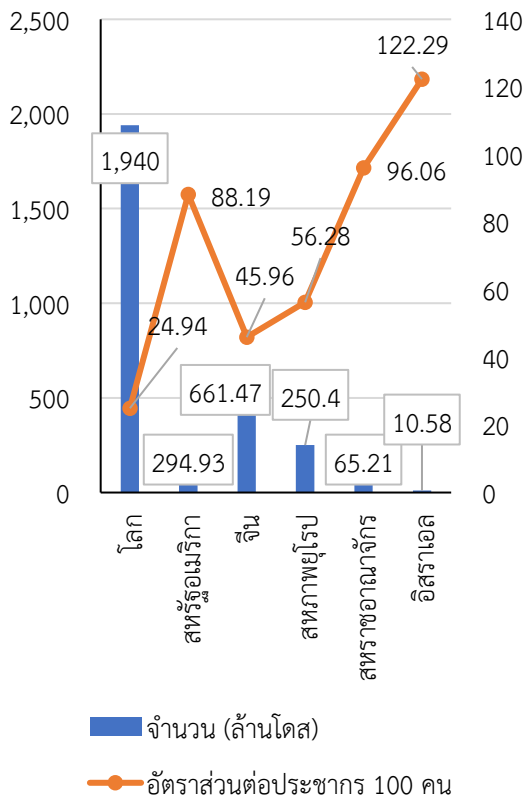
ที่สุดอยู่ในภูมิภาคอเมริกา (67.36 ล้านคน) ลำดับถัดมาคือภูมิภาคยุโรป (54.32 ล้านคน) และภูมิภาคเอเชียตะวันออกเฉียงใต้ (31.79 ล้านคน) ตามลำดับ



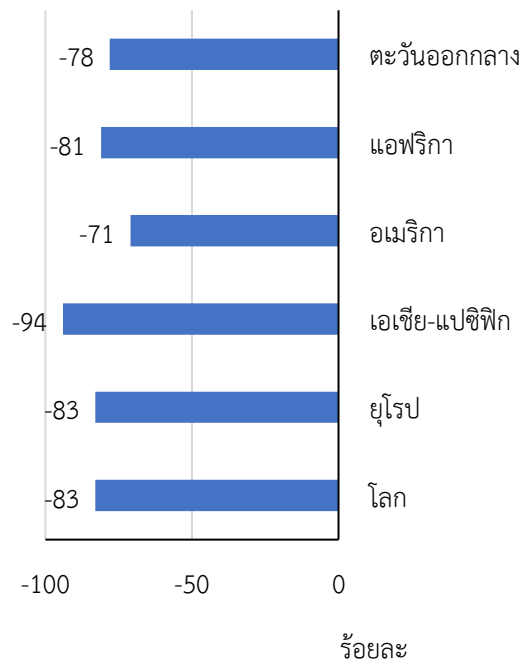
ในภาพรวมของสถานการณ์โรค COVID-19 ทั่วโลกมีวัคซีนพร้อมฉีดมากกว่า 1,940 ล้านโดส คิดเป็นร้อยละ 24.94 ของประชากร โดยประเทศจีนมีวัคซีนจัดสรรแล้วมากที่สุด 661.47 ล้านโดส คิดเป็นร้อยละ 45.96 ของประชากร รองลงมา คือ ประเทศสหรัฐอเมริกา 294.93 ล้านโดส คิดเป็นร้อยละ 88.19 ของประชากร และสหภาพยุโรป 250.40 ล้านโดส คิดเป็นร้อยละ 56.28 ของประชากร

อย่างช้า ๆ และยังไม่สามารถขยายตัวได้อย่างเต็มที่ โดยองค์การการท่องเที่ยวโลก (UNWTO) รายงานสถานการณ์การท่องเที่ยวระหว่างประเทศทั่วโลก ในช่วงไตรมาสแรกของปี 2564 มีจำนวนนักท่องเที่ยวลดลงร้อยละ 83 เมื่อเปรียบเทียบกับช่วงเวลาเดียวกันของปีที่ผ่านมา ซึ่งภูมิภาคเอเชีย-แปซิฟิกได้รับผลกระทบมากที่สุด มีจำนวนนักท่องเที่ยวระหว่างประเทศเดินทางมาท่องเที่ยวลดลงร้อยละ 94 เมื่อเปรียบเทียบกับช่วงเวลาเดียวกันของปีที่ผ่านมา

จำนวนวัคซีนโรค COVID-19 ที่ได้รับการจัดสรรในแต่ละประเทศ เดือนพฤษภาคม 2564



อัตราการเดินทางท่องเที่ยวของนักท่องเที่ยวระหว่างประเทศ ไตรมาสที่ 1



ที่มา: Our World in Data, พฤษภาคม 2564

ที่มา: องค์การการท่องเที่ยวโลก, พฤษภาคม 2564

อย่างไรก็ตาม แม้ว่าปริมาณการฉีดวัคซีนโรค COVID-19 เพิ่มขึ้นอย่างต่อเนื่อง แต่จำนวนผู้ติดเชื้อยังคงเพิ่มขึ้นอย่างต่อเนื่องเช่นกัน ส่งผลให้รัฐบาลทั่วโลกยังคงดำเนินมาตรการควบคุมกิจกรรมทางสังคมและเศรษฐกิจที่อาจส่งผลให้เกิดการระบาดของโรค ดังนั้น การฟื้นตัวทางเศรษฐกิจจึงดำเนินไป

จากสถานการณ์การระบาดของโรค COVID-19 และการท่องเที่ยวที่ยังไม่สามารถฟื้นตัวกลับมาสู่ระดับก่อนการระบาดโรค COVID-19 สถานเศรษฐกิจโลก (WEF) ได้ชี้ให้เห็นว่าการท่องเที่ยวเสมือนจริง (Virtual Tourism) สามารถช่วยให้การท่องเที่ยวกลับมาฟื้นฟูได้หลังการระบาดของโรค COVID-19 ด้วยเทคโนโลยี

<sup>P</sup> Preliminary ข้อมูลเบื้องต้น





ที่พัฒนาชีวิตผู้คนทั่วโลกอย่างต่อเนื่องในปัจจุบัน การท่องเที่ยวเสมือนจริงสามารถจุดประกายให้กับผู้คนและอุตสาหกรรมการท่องเที่ยว ซึ่งจะช่วยสร้างแบบจำลองทางเศรษฐกิจที่ยั่งยืนมากขึ้น ในฐานะที่เป็นแพลตฟอร์มที่เน้นมนุษย์เป็นศูนย์กลาง (human-centric platform) สามารถสร้างงานให้แก่ มัคคุเทศก์ท้องถิ่น ช่างฝีมือในท้องถิ่น และบทบาทอื่น ๆ ที่เกี่ยวข้องกับอุตสาหกรรมการท่องเที่ยว โดยแพลตฟอร์มเสมือนจริงดังกล่าวเปิดโอกาสให้ผู้คนได้สำรวจพื้นที่ที่ได้รับผลกระทบหรือพื้นที่ที่มีอุปสรรคด้านการเข้าถึง เช่น การได้เห็นเสือดาวหิมะในหุบเขากูเรซ (Gurez) รวมถึงสัตว์ป่าอีกหลากหลายชนิด อย่างไรก็ตาม ประโยชน์ของแพลตฟอร์มเสมือนจริงยังสามารถมอบประสบการณ์แก่ผู้ใช้งานได้สัมผัสการเดินทางไปยังขั้วโลกใต้ อวกาศ และอื่น ๆ นอกจากนี้ยังสามารถใช้เป็นประตูสู่การเรียนรู้สำหรับนักเรียนและผู้ที่มีสนใจในการทำความเข้าใจ ภูมิศาสตร์ วัฒนธรรม ศิลปะ และประวัติศาสตร์

ทั้งนี้ การใช้แพลตฟอร์มเสมือนจริงไม่ได้มีเป้าหมายจะเข้ามาแทนที่การท่องเที่ยวแบบดั้งเดิม แต่กล่าวได้ว่าเป็นทางเลือกใหม่สำหรับการท่องเที่ยว หรือนักท่องเที่ยวอาจใช้เป็นเครื่องมือในการตัดสินใจในการเดินทางท่องเที่ยว และผู้ประกอบการในอุตสาหกรรมการท่องเที่ยวสามารถสร้างความเชื่อมั่นให้กับนักท่องเที่ยวผ่านแพลตฟอร์มดังกล่าวได้ด้วยเช่นกัน<sup>3</sup>

## ทิศทางการฟื้นฟูเศรษฐกิจการท่องเที่ยวของอาเซียนและประเทศไทย

จากสถานการณ์การระบาดของโรค COVID-19 ในช่วงเดือนพฤษภาคม 2564 มีรายงานการระบาดในกลุ่มประเทศอาเซียน ซึ่งมีจำนวนผู้ป่วยเพิ่มขึ้นอย่างต่อเนื่อง โดยจากการกระจายวัคซีนในกลุ่มประเทศอาเซียน พบว่า มีผู้ได้รับวัคซีนเพิ่มขึ้นอย่างต่อเนื่องเช่นกัน อย่างไรก็ตาม จากสถานการณ์การระบาดของโรค COVID-19 ส่งผลให้มีเพียงประเทศสิงคโปร์ และไทยเท่านั้นที่เปิดรับนักท่องเที่ยวต่างชาติ ในขณะที่ประเทศอื่น ๆ ยังไม่อนุญาตให้นักท่องเที่ยวเดินทางเข้า แต่ชาวต่างชาติสามารถเดินทางเข้ามาได้ด้วยเหตุผลอื่น ๆ เช่น การทำงาน หรือกลับมาเยี่ยมครอบครัว เป็นต้น

ในส่วนของการฟื้นฟูการท่องเที่ยวของประเทศไทย ได้ดำเนินการจัดหาวัคซีนโรค COVID-19 เพิ่มเติมอย่างต่อเนื่อง โดยตั้งแต่เดือนกุมภาพันธ์ - พฤษภาคม 2564 มีวัคซีนที่จัดสรรแล้ว 4.01 ล้านโดส ซึ่งมีการฉีดวัคซีนให้กับประชาชนแล้ว 3.6 ล้านโดส อย่างไรก็ตาม การระบาดของโรค COVID-19 ภายในประเทศส่งผลให้การท่องเที่ยวแห่งประเทศไทยประกาศชะลอโครงการ “เราเที่ยวด้วยกัน” ระยะที่ 3 และ “ทัวร์เที่ยวไทย” ที่จะเริ่มในเดือนพฤษภาคม 2564 ออกไปก่อน เพื่อป้องกันและควบคุมการแพร่ระบาดของโรค

จากสถานการณ์ดังกล่าวแสดงให้เห็นว่า สถานการณ์การท่องเที่ยวภายในประเทศยังคงได้รับผลกระทบอย่างต่อเนื่อง ซึ่งสอดคล้องกับผลการสำรวจภาวการณ์ใช้จ่ายของผู้บริโภคในเดือนพฤษภาคม 2564 ของศูนย์พยากรณ์เศรษฐกิจและธุรกิจ มหาวิทยาลัยหอการค้าไทยมีดัชนีความเหมาะสมในการใช้จ่ายเพื่อการท่องเที่ยวที่ 31.5 ลดลงจาก

<sup>3</sup> How virtual tourism can rebuild travel for a post-pandemic world

<https://www.weforum.org/agenda/2021/05/covid-19-travel-tourism-virtual-reality/>



เดือนเมษายน 2564 ที่ 35.8 เนื่องจากผู้บริโภคมีความกังวลด้านรายได้ทั้งในปัจจุบันและอนาคต ถือเป็นช่วงที่ประชาชนมองว่าไม่เหมาะสมหากจะใช้จ่ายเพื่อการเดินทางท่องเที่ยว<sup>4</sup>

ดังนั้น เพื่อเป็นการฟื้นฟูเศรษฐกิจจากฐานราก กระทรวงการคลังจึงเสนอมาตรการลดค่าครองชีพ และฟื้นฟูเศรษฐกิจจากผลกระทบของโรค COVID-19 4 มาตรการ เพื่อช่วยประชาชน และกระตุ้นเศรษฐกิจให้มีเงินหมุนเวียนในระบบเพิ่มขึ้น โดยมีผู้เข้าข่ายได้รับการช่วยเหลือจากมาตรการกว่า 51 ล้านคน ดังนี้<sup>5</sup>

1) โครงการเติมเงินให้ผู้ถือบัตรสวัสดิการแห่งรัฐ เดือนละ 200 บาท ระยะเวลา 6 เดือน (ก.ค.-ธ.ค. 64)

2) โครงการเติมเงินให้ผู้ที่ต้องการความช่วยเหลือเป็นพิเศษ เช่น ผู้ไม่มีโทรศัพท์สมาร์ทโฟน ผู้พิการ และผู้สูงอายุจากโครงการเราชนะ 2.5 ล้านคน เดือนละ 200 บาท ระยะเวลา 6 เดือน (ก.ค.-ธ.ค. 64)

3) โครงการคนละครึ่งระยะ 3 ให้วงเงินคนละ 3,000 บาท นาน 6 เดือน จำนวน 31 ล้านคน โดยแบ่งเป็นให้ช่วงแรกเดือน ก.ค.-ก.ย. 64 จำนวน 1,500 บาท และเดือน ต.ค.-ธ.ค.

4) โครงการยิ่งใช้ยิ่งได้ กระตุ้นการบริโภคในประเทศผ่านผู้มีกำลังซื้อ โดยผู้ที่เข้าร่วมและใช้เงินตามเงื่อนไขจะได้รับอีวอชเชอร์คืนผ่านแอปเป๋าตัง ในอัตรา 10-15% สูงสุดไม่เกินคนละ 7,000 บาท

วันที่ 25 มิถุนายน 2564

กองเศรษฐกิจการท่องเที่ยวและกีฬา

<sup>4</sup> ผลการสำรวจภาวะการใช้จ่ายของผู้บริโภคในเดือนพฤษภาคม 2564

[http://cebf.utcc.ac.th/upload/index\\_file/file\\_th\\_468d11y2021.pdf](http://cebf.utcc.ac.th/upload/index_file/file_th_468d11y2021.pdf)

<sup>5</sup> กรม.อนุมัติ 4 มาตรการกระตุ้นเศรษฐกิจ บรรเทาผลกระทบจากโควิด-19

<https://www.pdmo.go.th/pdmomedia/documents/2021/Jun/มาตรการกระตุ้นเศรษฐกิจ.pdf>